

สรุปการนับนกอพยพลงใต้ผ่านเขาตินสอ ประจำปี พ.ศ.2560

จัดเตรียมโดย มูลนิธิศึกษาธรรมชาติเขาตินสอ, เทศบาลตำบลบางสน
และกลุ่มงานวิจัยสัตว์ป่า สำนักอนุรักษ์สัตว์ป่า กรมอุทยานแห่งชาติ สัตว์ป่า และพันธุ์พืช

บทคัดย่อ

การเก็บข้อมูลจำนวนตัวนกกล้าเหยื่อและนกอพยพเวลากลางวันขณะบินผ่านลงใต้ที่ เขาตินสอ อ.ปะทิว จ.ชุมพร ได้ดำเนินการต่อเนื่องมาเป็นปีที่ 4 โดยเริ่มตั้งแต่วันที่ 1 กันยายน จนถึง 15 พฤศจิกายน พ.ศ.2560 ฤดูกาลนี้นับจำนวนนกอพยพเวลากลางวันทุกชนิดรวมกันได้ 355,825 ตัว ซึ่งเป็นตัวเลขที่ต่ำกว่าปีที่ผ่านมา เนื่องจากจุดนับนกถูกลดลงจาก 2 จุดเหลือเพียง 1 จุด เพราะขาดแคลนกำลังคนในภาคสนาม อย่างไรก็ตาม มีนกกล้าเหยื่อซึ่งเป็นรายงานครั้งแรกของเขาดินสอถึง 2 ชนิดด้วยกัน ได้แก่ เหยี่ยวภูเขา *Nisaetus nipalensis* และนกอินทรีหัวไหล่ขาว *Aquila heliaca*

กิตติกรรมประกาศ: องค์การบริหารเทศบาลบางสนให้ความอนุเคราะห์ในการใช้พื้นที่เขาตินสอ การเก็บข้อมูลนกในภาคสนามดำเนินการโดย เจ้าหน้าที่จากสถานีวิจัยสัตว์ป่าคลองแสง จ.สุราษฎร์ธานี ประจำอยู่ที่เขาดินสอตลอดทั้งฤดูกาล โดยมีสถานีวิจัยสัตว์ป่าบึงบอระเพ็ด จ.นครสวรรค์ และกลุ่มงานวิจัยสัตว์ป่า จ.กรุงเทพมหานคร มาร่วมทำงานสมทบด้วย นอกจากนี้ยังมีอาสาสมัครหลายท่าน ในจำนวนนี้ได้แก่ Jean-Marc Thiollay, วรพจน์ บุญความดี, วรุฒ ชาลีคาร, ชนน จิระจิตต์มีชัย, ภัทราภรณ์ วังตาล, ยุวรีย์ กมลสวัสดิ์, อิงคยุทธ สะอา และ Andrew Pierce ผู้จัดการการนับนกภาคสนาม ได้แก่ สมเกียรติ ภาคภิญโญ ระหว่างวันที่ 1-31 ตุลาคม และวิชญ์นันท์ ลิ้มปรุ่งพัฒนกิจ ในวันที่ 1-15 พฤศจิกายน โดยชูเกียรติ นวลศรี ผู้เป็นกำลังสำคัญในการริเริ่มการนับนกกล้าเหยื่อที่เขาดินสอและยังเป็นกรรมการมูลนิธิศึกษาธรรมชาติเขาตินสอ ได้มาช่วยเก็บข้อมูลภาคสนามด้วยในหลายโอกาส บริษัทนิคอน เซลส์ (ประเทศไทย) สนับสนุนอุปกรณ์ภาคสนาม เช่น กล้องถ่ายภาพและกล้องวัดระยะ บริษัทมาซด้า ชุมพร ให้ความอนุเคราะห์รถยนต์สำหรับใช้ในการเดินทาง ทูตที่ใช้ในโครงการเป็นเงินจากผู้บริจาคเพื่อสนับสนุนกิจกรรมของมูลนิธิศึกษาธรรมชาติเขาตินสอ การวิจัยนกโดยการใส่ห่วงขาเป็นโครงการต่อเนื่องที่ได้รับการสนับสนุนโดยสำนักงานพัฒนาวิทยาศาสตร์และเทคโนโลยีแห่งชาติ (P-15-51051) ร่วมกับมหาวิทยาลัยพระจอมเกล้าธนบุรี และคณะวิทยาศาสตร์ มหาวิทยาลัยมหิดล โดยผู้ปฏิบัติงานในภาคสนามประกอบด้วย ชูเกียรติ นวลศรี Desmond Allen, Bill Jones, Andrew Pierce และ Philip Round

พื้นที่ศึกษาและวิธีดำเนินการวิจัย

ข้อมูลนกอพยพในฤดูกาลอพยพลงใต้ในเวลากลางวันที่ เขาดินสอ ต.บางสน อ.ปะทิว จ.ชุมพร (10.63°เหนือ 99.28°ตะวันออก ยอดเขามีความสูงอยู่ที่ประมาณ 356 เมตรจากระดับน้ำทะเล) ตั้งแต่วันที่ 1 กันยายน ถึง 15 พฤศจิกายน พ.ศ.2560 เป็นงานวิจัยต่อเนื่องของมูลนิธิศึกษาธรรมชาติเขาดินสอ ตั้งแต่ พ.ศ.2557-2559 นกล่าเหยื่อและนกที่มีความเป็นไปได้ว่าจะเป็นนกอพยพทุกตัวที่บินผ่านจุดนับจะถูกรับประกันชนิดและนับโดยใช้กล้องส่องทางไกลสองตา ในกรณีที่ยากต่อการระบุชนิด จำเป็นต้องใช้กล้องถ่ายภาพและเลนส์ที่มีกำลังขยายสูงบันทึกภาพสำหรับวิเคราะห์ภายหลัง ข้อมูลจำนวนตัวของแต่ละชนิดจะถูกบันทึกแยกเป็นรายชั่วโมงตั้งแต่เวลา 7-17 นาฬิกา อย่างสม่ำเสมอทุกวัน เช่นเดียวกับปีที่ผ่านมา ข้อมูลสภาพอากาศซึ่งประกอบด้วย อุณหภูมิ ความเร็วลม ทิศทางลม ความกดอากาศ และอัตราร้อยละของเมฆที่ปกคลุมท้องฟ้า ถูกบันทึกเป็นรายชั่วโมง นอกจากนี้ ระยะห่างจากตัวนกก็จะถูกคำนวณด้วยกล้องวัดระยะด้วยแสงเลเซอร์และเก็บข้อมูลเมื่อมีโอกาสอีกด้วย

ด้วยจำนวนผู้บันทึกที่ลดลงจากสองปีที่ผ่านมา ข้อมูลในปีจึงถูกเก็บจากจุดนับนกเพียงจุดเดียว โดยกำหนดให้จุดนับนก"ริมทะเล"ซึ่งตั้งอยู่ที่ความสูงประมาณ 220 เมตรจากระดับน้ำทะเล เป็นตำแหน่งเก็บข้อมูลตลอดฤดูกาล เนื่องจากเป็นจุดที่สามารถพบนกเป็นจำนวนมากกว่าในปีที่ผ่านมา โดยจุดนับนก"ผาอินทรี" ซึ่งตั้งอยู่ลึกเข้าไปในแผ่นดินที่มีความสูง 300 เมตรจากระดับน้ำทะเล มีการเก็บข้อมูลในปีที่ผ่านมาแต่ดเว้นในปีนี้เป็นเนื่องจากกำลังคนไม่เพียงพอ ดังนั้น จึงอาจมีการตกหล่นนกบางตัวที่อพยพผ่านทางตะวันตกของเขาดินสอเพราะไม่สามารถมองเห็นได้จากจุดนับนกริมทะเล

นกล่าเหยื่อ

ฤดูกาลนี้บันทึกนกล่าเหยื่ออพยพเวลากลางวันได้ทั้งหมด 278,653 ตัว จำแนกได้เป็นอย่างน้อย 23 ชนิด (ตาราง 1) นอกจากนี้ยังมีนกล่าเหยื่อกลางวันอีก 6 ชนิดที่น่าจะเป็นนกอพยพประจำถิ่น (ตาราง 2) และนกที่คาดว่าเป็นนกอพยพอื่น ๆ อีกเป็นจำนวน 77,201 ตัว ทั้งหมด 33 ชนิด (ตาราง 3-4).

เช่นเดียวกันปีที่ผ่านมา ชนิดที่นับได้เป็นจำนวนมากที่สุด ได้แก่ เหยี่ยวนกเขาพันธุ์จีน *Accipiter soloensis* (144,134 ตัว) เหยี่ยวกิ้งก่าสีดำ *Aviceda leucophotes* (66,139; ภาพ 1) เหยี่ยวผึ้ง *Pernis ptilorhynchus* (41,428) เหยี่ยวนกเขาพันธุ์ญี่ปุ่น *Accipiter gularis* (13,798) เหยี่ยวหน้าเทา *Butastur indicus* (8,097) และเหยี่ยวนกเขาชิดรา *Accipiter badius* (6,870) ชนิดที่น่าสนใจสำหรับเขาดินสอในฤดูกาลนี้คือ เหยี่ยวภูเขา *Nisaetus nipalensis* (ภาพ 3) และนกอินทรีหัวไหล่ขาว *Aquila heliaca* (ภาพ 4) ซึ่งล้วนไม่เคยมีการรายงานการพบที่นี้มาก่อน

นกล่าเหยื่อที่ถูกดักใส่ห่วงขา ประกอบด้วย เหยี่ยวนกเขาพันธุ์ญี่ปุ่น 43 ตัว เหยี่ยวนกเขาพันธุ์จีน 16 ตัว และเหยี่ยวนกเขาชิดรา 1 ตัว ระหว่างวันที่ 12 กันยายน-6 ตุลาคม (ตาราง 5) โดยได้ทำการวัดขนาดและบันทึกไว้ทุกตัว ในจำนวนนี้มีการติดแท็กสัญญาณดาวเทียมเพื่อติดตามการอพยพลงบนนกโตเต็มวัยเพศเมีย 3 ตัว ได้แก่ เหยี่ยวนกเขาพันธุ์จีน 2 ตัว และเหยี่ยวนกเขาพันธุ์ญี่ปุ่น 1 ตัว

นกอพยพอื่น ๆ

นอกเหนือจากนกล่าเหยื่อ มีนกที่คาดว่า เป็นนกอพยพในกลุ่มอื่นทั้งหมด 77,201 ตัว จำแนกได้เป็น 33 ชนิด (ตาราง 3-4) ชนิดที่พบเป็นจำนวนมากที่สุด ได้แก่ นกจาบคาหัวเขียว *Merops philippinus* (26,890 ตัว) นกนางแอ่นบ้าน *Hirundo rustica* (18,686) นกแอ่นตะโพกขาวแถบกว้าง *Apus pacificus* (12,238) นกนางแอ่นตะโพกแดง *Cecropis daurica* (3,692) นกพญาไฟสีเทา *Pericrocotus divaricatus* (2,937) นกจาบคาคอสีฟ้า *Merops viridis* (2,060) และนกแอ่นใหญ่คอขาว *Hirundapus caudacutus* (1,684) จำนวนตัวของนกแอ่นใหญ่หัวตาดำ *H. cochinchinensis* (ภาพ 5) ทั้งสิ้น 302 ตัว เป็นตัวเลขที่สูงกว่าของปีที่ผ่านมาอย่างชัดเจน เพราะสามารถจำแนกชนิดได้มากขึ้นจากภาพถ่ายในช่วงที่พบมากที่สุด ซึ่งเป็นช่วงหลังจากของนกแอ่นใหญ่คอขาวมาก นกแอ่นพันธุ์ยูเรเชีย *Apus apus* ที่พบทั้งหมด 5 ตัวนั้นเป็นสิ่งยืนยันว่านกชนิดนี้อพยพลงได้ผ่านเอเชียตะวันออกเฉียงใต้เป็นประจำ การพบนกเขาเปล้าธรรมดา *Treron curvirostra* 1 ตัว ในวันที่ 12 พฤศจิกายน นั้นคาดว่า เป็นการย้ายถิ่นในระยะสั้นตามแหล่งอาหาร

รายงานอื่น ๆ ที่น่าสนใจในฤดูกาลนี้ อาทิ นกแอ่นพง *Artamus fuscus* (ภาพ 6) นกพญาไฟตะโพกสีน้ำตาล *Pericrocotus cantonensis* (ภาพ 7) และนกแซงแซวหงอนขน *Dicrurus hottentottus* (ภาพ 8) ล้วนเคยมีรายงานการพบที่เขาดินสอมาก่อน แต่จัดว่าหายาก ถูกมองข้าม หรือมีการพบเพียงหลายปีต่อหนึ่งครั้ง นกแอ่นพงเป็นนกประจำถิ่นเหนือคอคออดกระ แต่มีรายงานประปรายในช่วงนอกฤดูผสมพันธุ์ลงมาจนถึงภูเก็ต จำนวนตัวทั้งหมด 35 ที่พบในฤดูกาลเดียวนี้ อาจบ่งชี้ถึงการเปลี่ยนแปลงทางพฤติกรรม โดยกำลังขยายขอบเขตการกระจายพันธุ์

ในจำนวนนกที่ถูกดักจับใส่ห่วงขาเพื่อการวิจัย นกจับแมลงอกสีน้ำตาลอ่อน *Cyornis brunneatus* ที่พบเมื่อวันที่ 5 ตุลาคม ถือเป็นรายงานแรกของเขาดินสอ (ตาราง 5) ชนิดที่ใส่ห่วงขาได้มากที่สุดคือ นกกระจี๊ดหัวมงกุฏ *Phylloscopus coronatus* (63 ตัว) นกจับแมลงตะโพกเหลือง *Ficedula zanthopygia*, (50) และนกแซงสวรรค์หัวดำ *Terpsiphone incei* (23)

อภิปรายผล

จำนวนนกล่าเหยื่อนกอพยพในปีนี้นับได้น้อยกว่า 3 ปีที่ผ่านมา เนื่องจากจุดนับนกที่ใช้เก็บข้อมูลภาคสนามถูกลดลงจากปีก่อนเหลือเพียงจุดเดียว

นกส่วนใหญ่พบเป็นจำนวนและช่วงเวลาใกล้เคียงกับข้อมูลตลอดหลายปีที่ผ่านมา มีข้อยกเว้นเป็นบางกรณี เช่น เหยี่ยวหูดำ *Milvus lineatus* และเหยี่ยวทุ่ง *Circus* spp. (เหยี่ยวทุ่งพันธุ์เอเชียตะวันออกเฉียง *C. spilonotus* และเหยี่ยวต่างดำขาว *C. melanoleucos*) นั้นพบเป็นจำนวนน้อยที่สุดเมื่อเทียบกับทุกปี ในทางตรงกันข้าม มีการพบเหยี่ยวตีนแดง *Falco amurensis* (ภาพ 2) เป็นจำนวนถึง 9 ตัว ถือเป็นตัวเลขต่อฤดูกาลที่สูงที่สุดตลอดกาลสำหรับเขาดินสอ



ภาพ 1. เหยี่ยวกิ้งก่าสีดำ *Aviceda leucophotes* เป็นชนิดที่มีความชุกชุมสูงสุดเป็นลำดับที่ 2 แม้ปีนี้จะพบเป็นจำนวนน้อยกว่าปีที่ผ่านมา



ภาพ 2. เหยี่ยวดินแดง *Falco amurensis* ถูกพบเป็นจำนวนสูงสุดในฤดูกาลนี้ นับตั้งแต่ที่มีการนับนกอพยพผ่านเขาดินสอ



ภาพ 3. เหยี่ยวภูเขานิว *Nisaetus nipalensis* (โตไม่เต็มวัย) พบเป็นครั้งแรกที่เขาดินสอในปีนี้



ภาพ 4. นกอินทรีหัวโหล่นขาว *Aquila heliaca* วัยเด็ก นับเป็นรายงานการพบครั้งแรกสำหรับภาคใต้ของไทย



ภาพ 5. นกแอ่นใหญ่หัวตาดำ *Hirundapus cochinchinensis*



ภาพ 6. นกแอ่นพง *Artamus fuscus*



ภาพ 7. นกพญาไฟตะโพกสีน้ำตาล *Pericrocotus cantonensis*



ภาพ 8. นกแซงแซวหงอนขน *Dicurus hottentottus*

ตาราง 1. จำนวนตัวของนกล่าเหยื่ออพยพกลางวันในฤดูกาลอพยพลงใต้ของแต่ละปี ยกเว้น พ.ศ.2556

ชนิด	2560	2559	2558	2557	2555	2554	2553
เหยี่ยวออสเตรเลีย	63	81	76	47	51	50	57
เหยี่ยวผึ้ง	41,428	136,683	65,899	42,358	33,835	15,541	32,870
เหยี่ยวกิ้งก่าสีน้ำตาล	131	288	286	111	192	78	20
เหยี่ยวกิ้งก่าสีดำ	66,139	177,169	100,500	154,716	119,324	39,113	74,033
เหยี่ยวรุ้ง	159	890	357	286	393	127	126
เหยี่ยวนิ้วสั้น	-	1	8	-	3	1	<10
นกอินทรีปีกลาย	10	12	16	11	20	20	21
นกอินทรีเล็ก	120	97	121	129	74	70	71
นกอินทรีทุ่งหญ้าสเตป	-	-	2	-	-	-	-
นกอินทรีหัวไหล่ขาว	3	-	-	-	-	-	-
นกอินทรีแถบปีกดำ	-	-	-	2	1	-	-
เหยี่ยวปีกแดง	2	2	40	2	9	4	1
เหยี่ยวหน้าเทา	8,097	20,773	24,007	12,016	10,159	5,589	14,434
เหยี่ยวทุ่งพันธุ์เอเชียตะวันออก	80	197	155	119	107	171	173
เหยี่ยวต่างคำขาว	13	31	53	18	39	53	65
เหยี่ยวนกเขาชิดรา	6,870	13,768	10,962	2,179	6,086	1,970	2,772
เหยี่ยวนกเขาพันธุ์จีน	141,134	410,721	170,925	61,845	83,168	93,406	83,308
เหยี่ยวนกเขาพันธุ์ญี่ปุ่น	13,798	28,254	17,855	10,405	11,907	12,047	5,452
เหยี่ยวนกกระจงอกเล็ก	13	123	50	9	9	3	<15
เหยี่ยวนกกระจงอกใหญ่	10	14	13	7	3	-	<10
เหยี่ยวหูดำ	132	266	185	154	172	173	168
เหยี่ยวทุ่งไม่ทราบชนิด	10	8	-	ขาดข้อมูล	ขาดข้อมูล	ขาดข้อมูล	ขาดข้อมูล
เหยี่ยวนกเขาไม่ทราบชนิด	287	1,343	5,645	2,845	ขาดข้อมูล	ขาดข้อมูล	ขาดข้อมูล
เหยี่ยวทะเลทรายไม่ทราบชนิด	37	54	46	24	36	47	83
เหยี่ยวเคสเตรล	12	26	24	6	26	11	12
เหยี่ยวตีนแดง	9	-	6	-	4	4	1
เหยี่ยวฮอบบ์ยุโรป	7	7	5	1	3	4	7
เหยี่ยวเพเรกริน	31	32	43	36	30	42	30
เหยี่ยวไม่ทราบชนิดกลุ่มอื่น ๆ	58	389	6	60	4,193	ขาดข้อมูล	ขาดข้อมูล
ยอดรวม	278,653	791,228	397,329	287,386	269,844	168,524	213,704

ตาราง 2. จำนวนตัวและช่วงเวลาที่พบนกกล้าเหยื่อกลางวันที่พบในฤดูกาลอพยพลงได้ พ.ศ.2560 โดยยอดรวมจะนับเฉพาะนกอพยพเท่านั้น

ชนิด	จำนวนตัว	จำนวนสูงสุดต่อวัน	ช่วงเวลาที่พบ
เหยี่ยวออสเปร	63	7 (25 ต.ค.)	14 ก.ย.-15 พ.ย.
เหยี่ยวขาว	ประจำถิ่น	1	2 ก.ย.-15 พ.ย.
เหยี่ยวผึ้ง	41,428	4,995 (21 ต.ค.)	6 ก.ย.-15 พ.ย.
เหยี่ยวกิ้งก่าสีน้ำตาล	131	24 (4 พ.ย.)	21 ต.ค.-14 พ.ย.
เหยี่ยวกิ้งก่าสีดำ	66,139	20,860 (29 ต.ค.)	20 ต.ค.-15 พ.ย.
เหยี่ยวรุ้ง	159	26 (1 พ.ย.)	2 ก.ย.-15 พ.ย.
เหยี่ยวภูเขา	ประจำถิ่น	1	26 ต.ค.-13 พ.ย.
นกอินทรีดำ	ประจำถิ่น	1	2-6 ต.ค.
นกอินทรีปีกลาย	10	2 (23 ต.ค., 1, 4, 6-7 พ.ย.)	23 ต.ค.-7 พ.ย.
นกอินทรีเล็ก	120	10 (9 ต.ค.)	7 ต.ค.-15 พ.ย.
นกอินทรีหัวไหล่ขาว	3	1	31 ต.ค.-7 พ.ย.
เหยี่ยวปีกแดง	2	1	27 ต.ค.-6 พ.ย.
เหยี่ยวหน้าเทา	8,097	2,480 (28 ต.ค.)	12 ต.ค.-15 พ.ย.
เหยี่ยวทุ่งพันธุ์เอเชียตะวันออก	80	7 (17, 19 ต.ค.)	29 ก.ย.-15 พ.ย.
เหยี่ยวต่างด้าขาว	13	2 (17 ต.ค.)	13 ต.ค.-7 พ.ย.
เหยี่ยวนกเขาชิดรา	6,870	710 (23 ต.ค.)	3 ก.ย.-15 พ.ย.
เหยี่ยวนกเขาพันธุ์จีน	141,134	10,545 (1 ต.ค.)	6 ก.ย.-15 พ.ย.
เหยี่ยวนกเขาพันธุ์ญี่ปุ่น	13,798	1,890 (27 ก.ย.)	2 ก.ย.-15 พ.ย.
เหยี่ยวนกกระจอกเล็ก	13	2 (3-4 ต.ค.)	1 ต.ค.-10 พ.ย.
เหยี่ยวนกกระจอกใหญ่	10	3 (7 พ.ย.)	19 ต.ค.-11 พ.ย.
เหยี่ยวนกเขาหงอน	ประจำถิ่น	2	6 ก.ย.-15 พ.ย.
เหยี่ยวแดง	ประจำถิ่น	8	6 ก.ย.-15 พ.ย.
เหยี่ยวหูดำ	132	13 (13 ต.ค.)	21 ก.ย.-14 พ.ย.
นกออก	ประจำถิ่น	4	4 ก.ย.-15 พ.ย.
เหยี่ยวทุ่งไม่ทราบชนิด	10	2 (17 ต.ค.)	
เหยี่ยวนกเขาไม่ทราบชนิด	287	189 (28 ต.ค.)	
เหยี่ยวทะเลทรายไม่ทราบชนิด	37	7 (19 ต.ค.)	8 ต.ค.-10 พ.ย.
เหยี่ยวเคสเตรล	12	3 (7 พ.ย.)	14 ต.ค.-15 พ.ย.
เหยี่ยวตีนแดง	9	2 (5 พ.ย.)	30 ต.ค.-25 พ.ย.
เหยี่ยวฮอบบี้ยุโรป	7	1	15 ต.ค.-15 พ.ย.
เหยี่ยวเพเรกริน	31	3 (8 ต.ค.)	30 ก.ย.-15 พ.ย.
เหยี่ยวไม่ทราบชนิดกลุ่มอื่น ๆ	58	376 (17 ต.ค.)	
ยอดรวม	278,653	22,210 (29 ต.ค.)	2 ก.ย.-15 พ.ย.

ตาราง 3. จำนวนตัวของนกอพยพกลางวันอื่น ๆ ในฤดูกาลอพยพลงใต้ของแต่ละปี ยกเว้น พ.ศ.2553 และ 2554

ชนิด	2560	2559	2558	2557	2555	2554
นกกาบบัว	-	-	1	-	-	-
นกปากห่าง	3,133	15,362	21,713	2,612	1,321	49
นกโจรสลัดเกาะคริสต์มาส	-	-	-	1	-	-
นกกาหน้าเล็ก	18	7	4	ขาดข้อมูล	ขาดข้อมูล	ขาดข้อมูล
นกกาหน้าใหญ่	-	3	-	ขาดข้อมูล	ขาดข้อมูล	ขาดข้อมูล
นกอ้ายจั่ว	5	4	16	5	ขาดข้อมูล	ขาดข้อมูล
นกยางเปีย	1,121	-	24	26	854	1,027
นกกระสานวล	-	1	15	-	-	-
นกกระสาแดง	-	1	5	-	-	-
นกยางโทนใหญ่	56	-	1	-	7	4
นกยางโทนน้อย	9	-	11	-	-	-
นกยางควาย	736	2	-	-	-	-
นกยางกรอกพันธุ์จีน	5	19	2	-	-	-
นกช้อนหอยขาว, นกกลา	-	-	10	-	18	-
นกหัวโตหลังจุดสีทอง	-	37	-	ขาดข้อมูล	ขาดข้อมูล	ขาดข้อมูล
นกแอ่นทุ่งใหญ่	275	220	720	27	143	153
นกนางนวลเกลบเคราขาว	-	-	1	-	-	-
นกลุมแดง	-	7	4	5	3	ขาดข้อมูล
นกแอ่นใหญ่คอขาว	1,684	2,890	1,663	203	724	745
นกแอ่นใหญ่หัวดำดำ	302	56	156	-	17	53
นกแอ่นใหญ่หัวตาขาว	328	380	553	25	37	121
นกแอ่นใหญ่ไม่ทราบชนิด	965	903	2,153	78	ขาดข้อมูล	ขาดข้อมูล
นกแอ่นพันธุ์ยูเรเชีย	5	19	3	1	-	-
นกแอ่นตะโพกขาวแถบกว้าง	12,238	25,118	20,350	11,858	20,666	22,816
นกเงือกกรามข้าง	-	6	-	ขาดข้อมูล	ขาดข้อมูล	ขาดข้อมูล
นกเงือกกรามข้างปากเรียบ	-	-	-	1	-	-
นกจาบคาหัวสีส้ม	192	358	355	103	144	68
นกจาบคาคอสีฟ้า	2,060	3,237	1,676	788	1,863	2,265
นกจาบคาหัวเขียว	26,890	57,074	46,887	14,944	26,888	24,869
นกตะขาบดง	49	308	237	8	53	33
นกพญาไฟสีทูลาบ	-	2	-	-	-	-
นกพญาไฟตะโพกสีน้ำตาล	35	3	-	-	-	-
นกพญาไฟสีเทา	2,937	4,752	8,819	2,428	3,303	3,146
นกเขี้ยวบั้งใหญ่	3	10	2	-	-	-
นกขมิ้นท้ายทอยดำ	268	330	256	101	141	160
นกแอ่นพง	35	-	7	-	-	-
นกแซงแซวสีเทา	113	210	138	8	16	16
นกแซงแซวหางปลา	628	2,119	1,812	253	2,012	1,514
นกแซงแซวหงอนขน	7	1	4	-	2	-
นกนางแอ่นทรายสร้อยคอสีดำ	-	63	55	3	10	-
นกนางแอ่นบ้าน	18,686	83,339	88,733	15,771	68,744	84,005
นกนางแอ่นตะโพกแดง	3,692	27,175	4,802	2,119	2,849	2,834
นกนางแอ่นมาดิงพันธุ์เอเชียใต้	691	2,044	1,839	107	272	207
นกแว่นตาขาวสีข้างแดง	-	1	35	-	-	-
นกกิ้งกือแดงหลังม่วงดำ	-	30	-	-	-	-
นกกระเบื้องผา	1	1	4	-	2	-
นกเด้าลมดง	5	80	135	3	4	ขาดข้อมูล
นกเด้าลมเหลือง	-	40	76	12	ขาดข้อมูล	ขาดข้อมูล
นกเด้าลมหลังเทา	-	60	36	-	52	ขาดข้อมูล
นกเด้าดินทุ่งใหญ่	-	13	1	-	1	-
นกเด้าดินทุ่งพันธุ์รัสเซีย	-	1	-	-	-	-
นกเด้าลมดง	-	1	2	-	-	-
นกจาบปีกอ่อนนอกเหลือง	-	6	-	-	-	-

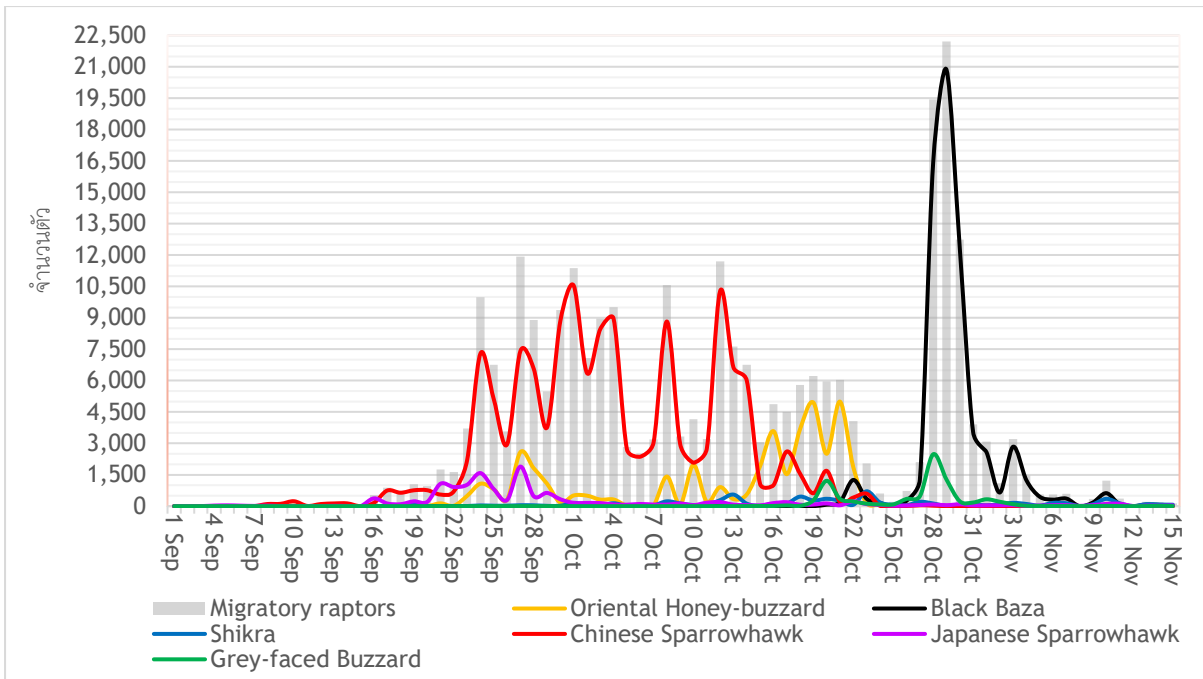
ตาราง 4. จำนวนตัวและช่วงเวลาที่พบนกอพยพกลางวันอื่น ๆ ในฤดูกาลอพยพลงใต้ พ.ศ.2560

ชนิด	จำนวนตัว (2557)	จำนวนสูงสุดต่อวัน	ช่วงเวลาที่พบ
นกปากห่าง	3,133	577 (10 พ.ย.)	5 ก.ย.-15 พ.ย.
นกกาน้ำเด็ก	18	5 (7, 10 พ.ย.)	12 ก.ย.-12 พ.ย.
นกขี้ายจั่ว	5	3 (13 พ.ย.)	23 ต.ค.-13 พ.ย.
นกยางเป็ย	1,121	403 (30 ก.ย.)	20 ก.ย.-7 ต.ค.
นกยางโทนใหญ่	56	38 (22 ต.ค.)	7 ต.ค.-13 พ.ย.
นกยางโทนน้อย	9	3 (29 ต.ค.)	29 ต.ค.-14 พ.ย.
นกยางควาย	736	150 (11 ก.ย.)	10 ก.ย.-29 ต.ค.
นกยางกรอกพันธุจีน	5	4 (7 ต.ค.)	2-7 ต.ค.
นกแอ่นทุ่งใหญ่	275	132 (25 ต.ค.)	12 ต.ค.-11 พ.ย.
นกแอ่นใหญ่คอขาว	1,684	383 (7 พ.ย.)	24 ก.ย.-15 พ.ย.
นกแอ่นใหญ่หัวตาดำ	302	157 (13 พ.ย.)	30 ต.ค.-15 พ.ย.
นกแอ่นใหญ่หัวตาสาว	328	132 (13 พ.ย.)	29 ก.ย.-15 พ.ย.
นกแอ่นใหญ่ไม่ทราบชนิด	965	457 (13 พ.ย.)	
นกแอ่นพันธุเรเชีย	5	1	1-25 ต.ค.
นกแอ่นตะโพกขาวแถบกว้าง	12,238	1,717 (3 ต.ค.)	4 ก.ย.-15 พ.ย.
นกจาบคาหัวสีส้ม	192	48 (15 พ.ย.)	1 ต.ค.-15 พ.ย.
นกจาบคาคอสีฟ้า	2,060	217 (29 ก.ย.)	3 ก.ย.-11 พ.ย.
นกจาบคาหัวเขียว	26,890	1,489 (14 ต.ค.)	2 ก.ย.-15 พ.ย.
นกจาบคาไม่ทราบชนิด	32	27 (7 ก.ย.)	
นกตะขาบดง	49	13 (20 ต.ค.)	11 ต.ค.-14 พ.ย.
นกพญาไฟตะโพกสีน้ำตาล	35	32 (13 พ.ย.)	24 ต.ค.-13 พ.ย.
นกพญาไฟสีเทา	2,937	306 (11 พ.ย.)	13 ต.ค.-15 พ.ย.
นกเด็ยบุงใหญ่	3	1	12 ต.ค.-7 พ.ย.
นกขมิ้นท้ายทอยดำ	268	24 (21 ต.ค.)	3 ต.ค.-14 พ.ย.
นกแอ่นพง	35	8 (9 พ.ย.)	24 ต.ค.-10 พ.ย.
นกแซงแซวสีเทา	113	16 (20 ต.ค.)	1 ต.ค.-15 พ.ย.
นกแซงแซวหางปลา	628	83 (27 ต.ค.)	2 ต.ค.-15 พ.ย.
นกแซงแซวหงอนขน	7	6 (15 พ.ย.)	12-15 พ.ย.
นกนางแอ่นบ้าน	18,686	1,308 (10 ต.ค.)	4 ก.ย.-15 พ.ย.
นกนางแอ่นตะโพกแดง	3,692	870 (9 ต.ค.)	24 ก.ย.-15 พ.ย.
นกนางแอ่นมาตินพันธุเรเชียใต้	691	173 (11 พ.ย.)	19 ก.ย.-15 พ.ย.
นกกระเบื้องผา	1	1	2 ต.ค.
นกเด้าลมดง	5	5	14 ต.ค.

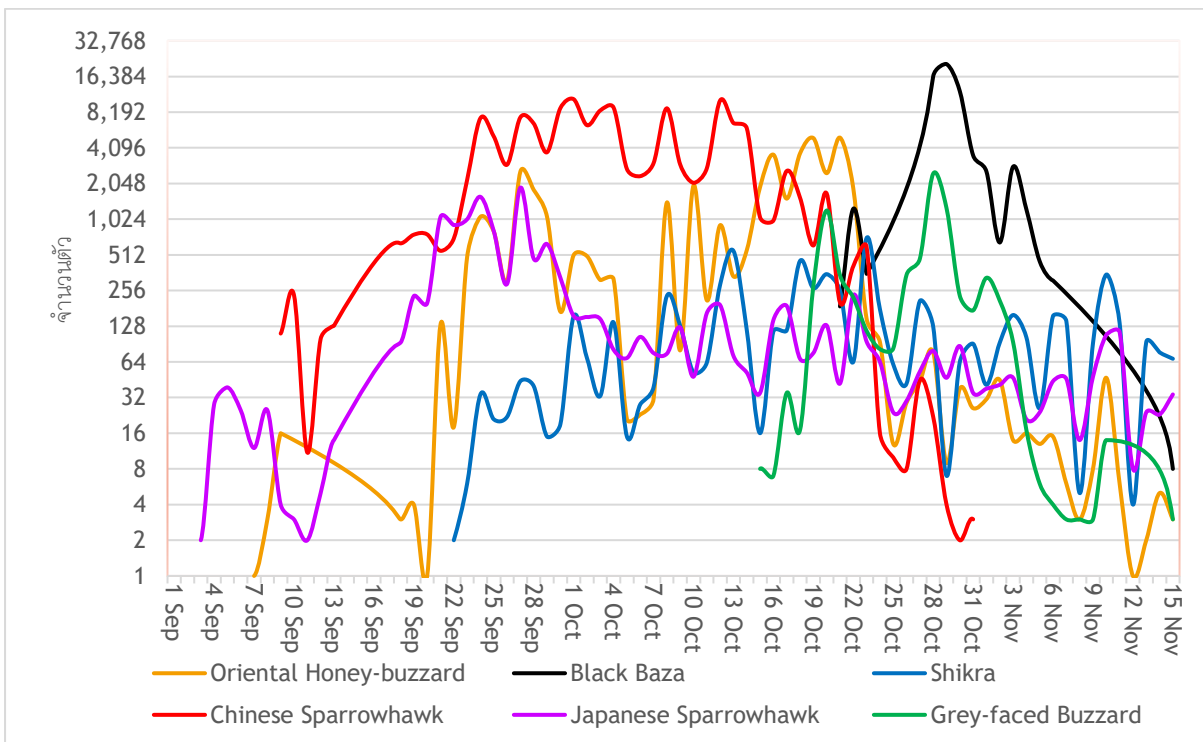
ตาราง 5. จำนวนนกที่ถูกใส่ห่วงขาเพื่องานวิจัยที่เขาดินสอระหว่างวันที่ 12 ก.ย.-8 ต.ค. 2560

ชนิด	นกใหม่	นกมีห่วงขา
นกกระจิ๊ดหัวมงกุฏ	63	
นกจับแมลงตะโพกเหลือง	48	
เหยี่ยวนกเขาพันธุ์ญี่ปุ่น	43	
นกแซงสวรรค์หัวดำ	23	
เหยี่ยวนกเขาพันธุ์จีน	16	
นกกระจิ๊ดหัวโลกเหนือ	14	
นกปรอดคอคลาย	10	3
น่าจะเป็ น นกกระจิ๊ดชาคาคิน	11	
นกอีเสือสีน้ำตาล	9	
นกแซงสวรรค์	5	1
นกเขนน้อยไซบีเรีย	5	
นกนางแอ่นบ้าน	4	
นกแซงแซวปากกา	3	
นกกระจิ๊ดชาคาคิน ¹	3	
นกจับแมลงสีน้ำตาล	3	
นกจาบคาคอสีฟ้า	2	
นกอีเสือลายเสือ	2	
นกกระจิ๊ดยวงตาสีทองหางสีเรียบ	2	
นกกาฝากท้องสีส้ม	2	
เหยี่ยวนกเขาชิวร	1	
นกจาบคาคาหัวเขียว	1	
นกจับแมลงอกสีน้ำตาลอ่อน	1	
นกกินปลีคอแดง	1	
นกเด้าลมดง	1	
ยอดรวม	273	4

¹ จำนวนชนิดจากเสียงร้องขณะปล่อย ซึ่งอยู่ในย่านความถี่ที่ต่ำกว่าของนกกระจิ๊ดชาคาคิน



แผนภูมิ 1. นกล่าเหยื่ออพยพที่มีจำนวนตัวนับได้สูงสุดใน พ.ศ.2560 ประกอบด้วย เหยี่ยวผึ้ง (Oriental Honey-buzzard) เหยี่ยวกิ้งก่าสีดำ (Black Baza) เหยี่ยวนกเขาชิดรา (Shikra) เหยี่ยวนกเขาพันธุจีน (Chinese Sparrowhawk) เหยี่ยวนกเขาพันธุญี่ปุ่น (Japanese Sparrowhawk) และเหยี่ยวหน้าเทา (Grey-faced Buzzard) แผนภูมิแท่งแสดงจำนวนนกล่าเหยื่ออพยพทั้งหมด



แผนภูมิ 2. นกล่าเหยื่ออพยพที่มีจำนวนตัวนับได้สูงสุดใน พ.ศ.2560 อัตราส่วนเลขยกกำลังถูกนำมาใช้เพื่อช่วยในการเปรียบเทียบ