

สรุปการนับนกอพยพลงใต้ผ่านเขาตีสอ ประจำปี พ.ศ.2559

มูลนิธิศึกษาธรรมชาติเขาตีสอ ได้ดำเนินการนับและศึกษานกอพยพที่เขาตีสอ ตำบลบางสน อำเภอปะทิว จังหวัดชุมพร มาอย่างต่อเนื่องยาวนานกว่า 7 ปี โดยเริ่มต้นจากการผลักดันของคุณชูเกียรติ นวลศรี มาตั้งแต่ปี พ.ศ.2551 และเริ่มมีการนับนกอพยพอย่างเป็นทางการตั้งแต่ปี พ.ศ.2553 ปัจจุบันเขาตีสอเป็นหนึ่งในจุดดูเหยี่ยวอพยพที่ดีที่สุดในโลก โดยจำนวนเหยี่ยวอพยพทั้งหมดที่นับได้ระหว่างการนับนกอพยพประจำปี พ.ศ.2559 (ตาราง 1) เพิ่มขึ้นจากปีที่ผ่านมาเป็นอย่างมาก เนื่องจากศักยภาพของผู้ช่วยนักวิจัยและอาสาสมัครในการนับนกอพยพมากขึ้น รวมทั้งได้รับการสนับสนุนด้านอุปกรณ์โดยบริษัท นิคอน เซลส์ (ประเทศไทย)

ระยะเวลาในการนับนกอพยพปี พ.ศ.2559 ครอบคลุมระยะเวลา 10 ชม.ต่อวัน (7:00–17:00 น.) ตั้งแต่วันที่ 1 ก.ย.ถึง 15 พ.ย. เช่นเดียวกับการนับในปีก่อน โดยการดูแลของผู้จัดการนับนกอพยพ 2 คน (วิษณุพันธ์ ลิ้มปรุงพัฒน์กิจ ตั้งแต่วันที่ 1–30 ก.ย. และอายุวัฒน์ เจียรวัฒนกกน ตั้งแต่วันที่ 1 ต.ค.–15 พ.ย.) และผู้ช่วยนักวิจัยจำนวน 4 ตำแหน่ง (สมเกียรติ ภาคภิญโญ, Tracy Maffett Briones Prado, Patricia Kaye T. Dumandan และ Anisha Pokharel) รวมทั้งอาสาสมัครจากหลายประเทศทั่วโลก สำหรับจุดนับนกอพยพออกเป็น 2 สถานี ได้แก่สถานีนับผาชมทะเล และสถานีนับผาอินทรี ข้อมูลสภาพอากาศ ประกอบด้วย อุณหภูมิ ความเร็วลม ทิศทางลม ความกดอากาศ และความหนาแน่นของเมฆ ได้รับการบันทึกในทุกชั่วโมง

ตารางสรุปจำนวนตัวและชนิดนกจากการนับปี พ.ศ.2559 ในรายงานฉบับนี้ ได้แก่ นกล่าเหยื่ออพยพกลางวัน (ตาราง 2) นกล่าเหยื่อประจำถิ่น (ตาราง 3) และนกอพยพกลางวันอื่นๆ (ตาราง 4) โดยพบนกล่าเหยื่ออพยพทั้งหมดในฤดูกาลนี้เป็นจำนวนถึง 791,227 ตัว หมายเหตุ เหยี่ยวทะเลทราย (*Buteo spp.*) ซึ่งเป็นที่ชัดเจนว่าประกอบไปด้วยหลายพันธุ์นั้น ถูกนับรวมกันเนื่องจากข้อมูลด้านอนุกรมวิธานและการจำแนกชนิดนั้นยังไม่ชัดเจน และการนับระหว่างวันที่ 31 ต.ค.–1 พ.ย. ไม่สามารถดำเนินการได้อย่างเต็มที่เนื่องจากพายุฝนที่พัดผ่านอย่างต่อเนื่อง

นกล่าเหยื่อ

จำนวนตัวของนกล่าเหยื่ออพยพที่นับได้ในฤดูกาลอพยพลงใต้ของ พ.ศ.2559 นั้นมีมากเกือบเป็นสองเท่าของ พ.ศ.2558 ซึ่งก็เป็นปีที่นับเหยี่ยวได้มากกว่าที่ผ่านมาทั้งหมด (ตาราง 1) ชนิดที่พบมากเป็นลำดับต้น ๆ ตั้งแต่เหยี่ยวนกเขาพันธุ์จีน (Chinese Sparrowhawk) จนถึงเหยี่ยวรุ้ง (Crested Serpent Eagle) นั้นนับได้เป็นจำนวนมากกว่าทุกปี ยกเว้นเพียงเหยี่ยวหน้าเทา (Grey-faced Buzzard) ที่นับได้น้อยกว่าปี 2558 แต่ก็ยังเป็นตัวเลขที่สูงกว่าทุกปีก่อนหน้านั้น ส่วนชนิดที่พบไม่มากนักส่วนใหญ่มียังมีจำนวนคงที่ จำนวนเหยี่ยวนกเขาทุกชนิดเพิ่มขึ้นอย่างเห็นได้ชัดในปีนี้ ส่วนหนึ่งเป็นเพราะมี

กล้องถ่ายรูป DSLR และเลนส์เทเลโฟโต้ที่บริษัทนิคอน (ประเทศไทย) ให้การสนับสนุน รวมทั้งองค์ความรู้ในการจำแนกชนิดเหยี่ยวที่เพิ่มมากขึ้น ทำให้จำนวนเหยี่ยวนกเขาที่จำแนกชนิดไม่ได้ในปีนี้มีจำนวนน้อยกว่าปี 2558 เกือบสี่หมื่นตัว



ภาพ 1. เหยี่ยวนกเขาพันธุ์จีน Chinese Sparrowhawk *Accipiter soloensis* เป็นชนิดที่นับจำนวนได้มากที่สุด
ภาพโดยอายุวัต เจียรวัฒน์นกนก

วันที่พบเหยี่ยวนกเขาพันธุ์ญี่ปุ่น (Japanese Sparrowhawk) และเหยี่ยวนกเขาพันธุ์จีน (Chinese Sparrowhawk) เป็นจำนวนมากที่สุดของฤดูกาลนั้นเร็วกว่าปีที่แล้วอย่างเห็นได้ชัด (ตาราง 2) นอกจากนี้บางชนิดก็พบเร็วกว่าฤดูกาลที่ผ่านมา ตัวอย่างเช่น เหยี่ยวรุ้ง (Crested Serpent Eagle) และเหยี่ยวเคสเตรล (Eurasian Kestrel) ซึ่งพบสม่ำเสมอตั้งแต่วันที่ 1 ต.ค. และ 23 ก.ย. ตามลำดับ (เทียบกับฤดูกาลที่แล้วซึ่งเริ่มพบตั้งแต่วันที่ 15 และ 16 ต.ค.) เหยี่ยวกิ่งก่าสีดำ (Black Baza) ปรากฏตัวครั้งแรกในวันที่ 19 ก.ย. นับว่าเร็วผิดปกติมาก อย่างไรก็ตาม ไม่มีการพบเหยี่ยวชนิดนี้อีกเลยจนถึงวันที่ 15 ต.ค. ชนิดที่พบลดลงมากในปีนี้เป็นเหยี่ยวปีกแดง (Rufous-winged Buzzard) ซึ่งจำนวนที่มากกว่าปกติของฤดูกาลที่แล้วอาจเป็นผลจากการขาดแคลนอาหาร เนื่องจากสภาพอากาศแล้งมาก ชนิดที่ไม่พบในปีนี้ได้แก่ นกอินทรีทุ่งหญ้าสเตปป์ (Steppe Eagle) นกอินทรีแถบปีกดำ (Bonelli's Eagle) และเหยี่ยวตีนแดง (Amur Falcon)

นกกล้าเหยื่อชนิดใหม่สำหรับเขาดินสอที่พบในปีนี้เป็นชนิดมีสถานภาพประจำถิ่นในคาบสมุทรมลายู ประกอบด้วย เหยี่ยวดำท้องขาว (Blyth's Hawk Eagle) เหยี่ยวท้องแดง (Rufous-bellied Eagle) และเหยี่ยวฮอบบี้

(Oriental Hobby) (ตาราง 3) เหยี่ยวรุ้ง (Crested Serpent Eagle) ที่พบในวันที่ 6 ก.ย. นั้นบ่งชี้ว่ามีกลุ่มประชากรประจำถิ่นในพื้นที่ใกล้เคียงด้วย โดยมันถูกพบร่อนอยู่ในพื้นที่เป็นเวลานาน ก่อนจะมุ่งหน้าไปทางทิศตะวันตกเฉียงเหนือ คาดว่าเป็นชนิดย่อย *malayensis* เนื่องจากมีขนาดตัวค่อนข้างเล็ก พ.ศ. 2559 เป็นปีแรกที่พบเหยี่ยวต่างสี (Changeable Hawk Eagle) แม้จะเป็นชนิดพบเห็นได้ตลอดทั้งฤดูกาลในปี 2558 อย่างไรก็ตาม มีเหยี่ยวในสกุล *Nisaetus* ตัวหนึ่งที่ไม่สามารถจำแนกชนิดได้ในวันที่ 1 ต.ค. เนื่องจากบินอยู่ไกลเกินไป

เช่นเดียวกับปี พ.ศ. 2558 ช่วงเวลาที่นับนกล่าเหยื่อได้มากที่สุดคือช่วง 10 ถึง 11 โมงเช้า (แผนภูมิ 3) ส่วนช่วงเวลาที่นับได้น้อยที่สุดคือชั่วโมงแรกของการนับ (7–8 โมงเช้า) โดยปกติแล้วจำนวนตัวของนกล่าเหยื่อจะเพิ่มขึ้นอย่างรวดเร็วในช่วงสาย ก่อนที่จะค่อย ๆ ลดลงหลังจาก 11 โมงเช้า ซึ่งเป็นช่วงเวลาที่นกอพยพกลางวันกลุ่มอื่น ๆ ททยอพยพมาเพิ่มขึ้นเรื่อย ๆ



ภาพ 2 เหยี่ยวดำท้องขาว Blyth's Hawk Eagle *Nisaetus alboniger* ตัวเต็มวัย วันที่ 15 ต.ค. 2559
ภาพโดย आयูวัต เจียรวัฒน์กนก

นกอพยพกลางวันอื่นๆ

ตาราง 5 แสดงจำนวนของนกอพยพกลางวันที่น่าับได้ รวมทั้งนกปากห่าง *Anastomus oscitans* ที่ถูกนับและระบุทิศทางที่มุ่งหน้าไป (เป็นจำนวนทั้งสิ้น 15,362 ตัว) ถึงแม้ว่าอาจเป็นการเพิ่มขึ้นของจำนวนประชากรและขยายถิ่นอาศัยมากกว่าการอพยพย้ายถิ่นตามฤดูกาลก็ตาม นกยางสีขาวยุโรปที่บินผ่านในระดับต่ำเป็นจำนวนมากนั้นไม่ได้ถูกนับเนื่องจากความยากในการจำแนกชนิด

นกที่ถูกจัดให้มีสถานภาพถูกคุกคามระดับโลก ประกอบด้วย นกจาบปีกอ่อนนอกเหลือง *Emberiza aureola* (ใกล้สูญพันธุ์) ซึ่งพบครั้งแรกจำนวน 2 ตัว เมื่อวันที่ 2 ต.ค. และพบอีกครั้งจำนวน 4 ตัว เมื่อวันที่ 19 ต.ค. แสดงให้เห็นว่ายังคงมีประชากรส่วนหนึ่งของนกอพยพที่ใกล้สูญพันธุ์ชนิดนี้อาศัยอยู่ในคาบสมุทรมลายู นกคolumbaแดง *Columba punicea* (แนวโน้มใกล้สูญพันธุ์) พบหนึ่งครั้งจำนวน 7 ตัว เมื่อวันที่ 22 ก.ย. โดยเป็นการพบชนิดนี้เป็นจำนวนมากที่สุดเท่าที่เคยมีการพบเห็นที่เขาดินสอ และนกอ้ายงั่ว *Anhinga melanogaster* (เสี่ยงต่อการถูกคุกคาม) พบครั้งแรก 1 ตัว เมื่อวันที่ 24 ก.ย. และอีกครั้งจำนวน 3 ตัว เมื่อวันที่ 6 พ.ย.

จำนวนของนกแอ่นพันธุ์ยูเรเชีย *Apus apus* ที่นับได้ในฤดูกาลนี้มีจำนวนมากกว่าที่เคยบันทึกมาในปีก่อนๆ (รวมทั้งสิ้น 19 ตัว ตั้งแต่วันที่ 2 ต.ค.–2 พ.ย.) คาดว่าเป็นผลมาจากการให้ความสนใจของผู้นับที่เพิ่มมากขึ้น รวมถึงการมีกล้องถ่ายรูป DSLR ที่สามารถบันทึกภาพถ่ายเป็นหลักฐานได้ อย่างไรก็ตาม เขาดินสอยังคงเป็นสถานที่เดียวในเอเชียตะวันออกเฉียงใต้ที่มีรายงานของนกอพยพระยะไกลชนิดนี้

มีการพบและถ่ายภาพนกเค้าดินทุ่งพันธุ์รัสเซีย *Anthus godlewskii* ได้เมื่อวันที่ 5 ต.ค. โดยเป็นการพบนกจำนวน 1 ตัว ขณะกำลังบินและส่งเสียงร้องโดยผู้นับจำนวน 2 คน การพบครั้งนี้เป็นรายงานแรกของชนิดนี้ในภาคใต้ของประเทศไทย แต่เป็นครั้งที่ 2 ของคาบสมุทรมลายู รวมทั้งเป็นรายงานครั้งที่ 4 ของประเทศไทย นกอพยพชนิดอื่นที่น่าสนใจและพบเป็นครั้งแรกของเขาดินสอได้แก่ นกคุ่มอีดใหญ่ *Tumix tanki* จำนวน 1 ตัว เมื่อวันที่ 22 ต.ค. นกพญาไฟตะโพกสีน้ำตาล *Pericrocotus cantonensis* จำนวน 3 ตัว เมื่อวันที่ 28 ต.ค. นกพญาไฟสีกุหลาบ *Pericrocotus roseus* จำนวน 2 ตัว เมื่อวันที่ 8 พ.ย. และนกตบยุงภูเขา *Caprimulgus jotaka* จำนวน 1 ตัว เมื่อวันที่ 6 พ.ย.



ภาพ 3. นกแอ่นพันธุ์ยูเรเชีย *Apus apus* วันที่ 2 พ.ย. 2559 ภาพโดย आयुวัฒน์ เจียรวัฒนกกนก

ชนิดอื่น ๆ ที่ไม่ทราบสถานภาพตามฤดูกาลและมีแนวโน้มเป็นนกอพยพระยะสั้น อาทิ นกกาน้ำเล็ก *Microcarbo niger* (7 ตัว วันที่ 26 ต.ค.) นกเงือกกรามข้าง *Rhyticeros undulatus* (6 ตัว ระหว่างวันที่ 22 ก.ย.-15 ต.ค.) นกกระติ๊ดเขียว *Erythrura prasina* (1 ตัว วันที่ 14 ก.ย.) นกเด้าดินทุ่งเล็ก *Anthus rufulus* (1 ตัว วันที่ 9 พ.ย.) นกเปล้าไม่ทราบชนิด (44 ตัว ระหว่างวันที่ 4-11 พ.ย.) นกเปล้าคอสีม่วง (11 ตัว วันที่ 10 พ.ย.) และนกเปล้าธรรมดา (3 ตัว ระหว่างวันที่ 29 ก.ย.-11 พ.ย.)

นกอพยพในเวลาากลางคืนส่วนใหญ่สามารถพบได้บ้างในเวลากลางวัน ในจำนวนนี้รวมถึงนกชายเลนไม่ทราบชนิดในสกุล *Tringa* (13 ก.ย.) นกชายเลนไม่ทราบชนิดในสกุล *Calidris* (11 พ.ย.) นกปากซ่อมไม่ทราบชนิดในสกุล *Gallinago* (13 ก.ย.) นกอีเสือสีน้ำตาล *Lanius cristatus* (18 ก.ย.-3 ต.ค.) นกแซงแซวปากกา *Dicrurus annectans* (15 ก.ย.-5 ต.ค.) นกจับแมลงจุกดำ *Hypothymis azurea* (8 ก.ย.) นกแซงแซวรุ้งหัวดำ *Terpsiphone incei* (17 ก.ย.-5 ต.ค.) นกกระจัดหัวโลกเหนือ *Phylloscopus borealis* (21 ก.ย.) นกกระจัดซาคาลิน *P. borealoides* (23 ก.ย.-25 ต.ค.) นกกระจัดซาสีเนื้อ *P. tenellipes* (22-29 ก.ย.) นกกระจัดหัวมงกุฏ *P. coronatus* (11-27 ก.ย.) นกจับแมลงสีคล้ำ *Muscicapa sibirica* (12 ก.ย.-15 ต.ค.) นกจับแมลงสีน้ำตาล *M. latirostris* (9 ก.ย.-9 พ.ย.) นกจับแมลงตะโพกเหลือง *Ficedula zanthopygia* (11-22 ก.ย.) และนกจับแมลงคอแดง *F. albicilla* (28 ต.ค.)



ภาพ 4. นกเต่าดินทุ่งพันธุรัสเซีย *Anthus godlewskii* วันที่ 5 ต.ค. 2559
ภาพโดย आयูวัต เจียรวัฒนกกน

ผู้สนับสนุนประกอบด้วย สมเกียรติ ภาคภิญโญ, Tracey Maffett Briones Prado, Patricia Kaye T. Dumandan, Anisha Pokharel, ชื่นชม ห้างสสุต, ชูเกียรติ นวลศรี, Jacky Soh, ญัฐพล พรนำพา, Henrietta Woo, Cheong Shu Min, Alyce Ang, Wong Yian Hah, Han Yong Kwong, เนติ์ ตันประดิษฐ์, Daniel Hinckley, อรรถพล ชนะ, วรุต ชาลีคาร, ชนน จิระจิตต์มีชัย, Juan José González Magro, ภัทราภรณ์ วังตาล, ยุวรีย์ กมลสวัสดิ์, ภควรรณ เพ็ชรรัชตานนท์, วุฑฒิณี ศรีประเสริฐศิลป์, Jack Ashton-Booth, วิชญนันท์ ลิ้มปรุงพัฒนกิจ และ आयูวัต เจียรวัฒนกกน

ส่วนสำคัญที่ทำให้การสนับสนุนอพยพในปีนี้เป็นผลสำเร็จลุล่วง คือความช่วยเหลือจากนักดูนกหลายท่าน ในการบอกตำแหน่งนกและแบ่งปันภาพถ่ายเพื่อการจำแนก ทำให้ได้ข้อมูลที่ถูกต้องและครบถ้วนยิ่งขึ้น นอกจากนี้ยังมีองค์กรต่างๆ และบุคคลมากมายที่ให้การสนับสนุนในด้านอื่นๆ ซึ่งไม่ได้กล่าวถึงในรายงานฉบับนี้

สำหรับข้อมูลเพิ่มเติม กรุณาเยี่ยมชม [เว็บไซต์](#) และ [เฟซบุ๊กเพจ](#) ของมูลนิธิศึกษาธรรมชาติเขาตินสอ

สรุปรายงานโดย आयูวัต เจียรวัฒนกกน และ วิชญนันท์ ลิ้มปรุงพัฒนกิจ

นกล่าเหยื่ออพยพ

ชนิด	2559	2558	2557	2555	2554	2553
เหยี่ยวออสเปร	81	76	47	51	50	57
เหยี่ยวผึ้ง	136,683	65,899	42,358	33,835	15,541	32,870
เหยี่ยวกิ้งก่าสีน้ำตาล	288	286	111	192	78	20
เหยี่ยวกิ้งก่าสีดำ	177,169	100,500	154,716	119,324	39,113	74,033
เหยี่ยวรุ้ง	890	357	286	393	127	126
เหยี่ยวนิ้วสั้น	1	8	-	3	1	<10
นกอินทรีปีกลาย	12	16	11	20	20	21
นกอินทรีเล็ก	97	121	129	74	70	71
นกอินทรีทุ่งหญ้าสเตปป์	-	2	-	-	-	-
นกอินทรีแถบปีกดำ	-	-	2	1	-	-
เหยี่ยวปีกแดง	2	40	2	9	4	1
เหยี่ยวหน้าเทา	20,773	24,007	12,016	10,159	5,589	14,434
เหยี่ยวทุ่งพันธุ์เอเชียตะวันออก	197	155	119	107	171	173
เหยี่ยวต่างด้าขาว	31	53	18	39	53	65
เหยี่ยวนกเขาชิวครา	13,768	10,962	2,179	6,086	1,970	2,772
เหยี่ยวนกเขาพันธุ์จีน	410,721	170,925	61,845	83,168	93,406	83,308
เหยี่ยวนกเขาพันธุ์ญี่ปุ่น	28,254	17,855	10,405	11,907	12,047	5,452
เหยี่ยวนกกระจอกเล็ก	123	50	9	9	3	<15
เหยี่ยวนกกระจอกใหญ่	14	13	7	3	-	<10
เหยี่ยวหูดำ	266	185	154	172	173	168
เหยี่ยวทุ่งไม่ทราบชนิด	8	-	ขาดข้อมูล	ขาดข้อมูล	ขาดข้อมูล	ขาดข้อมูล
เหยี่ยวนกเขาไม่ทราบชนิด	1,343	5,645	2,845	ขาดข้อมูล	ขาดข้อมูล	ขาดข้อมูล
เหยี่ยวทะเลทรายไม่ทราบชนิด	54	46	24	36	47	83
เหยี่ยวเคสเตรล	26	24	6	26	11	12
เหยี่ยวตีนแดง	-	6	-	4	4	1
เหยี่ยวฮอบบี้ยุโรป	7	5	1	3	4	7
เหยี่ยวเพเรกริน	32	43	36	30	42	30
เหยี่ยวไม่ทราบชนิดกลุ่มอื่น ๆ	389	6	60	4,193	ขาดข้อมูล	ขาดข้อมูล
ยอดรวม	791,228	397,329	287,386	269,844	168,524	213,704

ตาราง 1. จำนวนตัวของนกล่าเหยื่ออพยพกลางวันในฤดูกาลอพยพลงใต้ของแต่ละปี ยกเว้น พ.ศ.2556

นกล่าเหยื่ออพยพ

ชนิด	จำนวนตัว (2559)	จำนวนสูงสุดต่อวัน	ช่วงเวลาที่พบ
เหยี่ยวออสเปร	81	6 (10 ต.ค.)	25 ก.ย.-14 พ.ย.
เหยี่ยวผึ้ง	136,683	27,439 (10 ต.ค.)	31 ส.ค.-15 พ.ย.
เหยี่ยวกิ้งก่าสีน้ำตาล	288	54 (25 ต.ค.)	12 ต.ค.-15 พ.ย.
เหยี่ยวกิ้งก่าสีดำ	177,169	68,848 (24 ต.ค.)	19 ก.ย., 15 ต.ค.-15 พ.ย.
เหยี่ยวรุ้ง	890	402 (17 ต.ค.)	1 ต.ค.-15 พ.ย.
เหยี่ยวนิ้วสั้น	1	1	6 พ.ย.
นกอินทรีปีกลาย	12	2 (11-12 ต.ค.)	11 ต.ค.-7 พ.ย.
นกอินทรีเล็ก	97	10 (16, 18 ต.ค.)	1 ต.ค.-14 พ.ย.
เหยี่ยวปีกแดง	2	1	17 ต.ค.-8 พ.ย.
เหยี่ยวหน้าเทา	20,773	3,167 (24 ต.ค.)	8 ต.ค.-15 พ.ย.
เหยี่ยวทุ่งพันธุ์เอเชียตะวันออก	197	13 (28 ก.ย.)	17 ก.ย.-15 พ.ย.
เหยี่ยวต่างคำขาว	31	3 (4 ต.ค.)	22 ก.ย.-12 พ.ย.
เหยี่ยวนกเขาชิวครา	13,768	2,385 (25 ต.ค.)	1 ก.ย.-15 พ.ย.
เหยี่ยวนกเขาพันธุ์จีน	410,721	45,800 (25 ก.ย.)	6 ก.ย.-15 พ.ย.
เหยี่ยวนกเขาพันธุ์ญี่ปุ่น	28,254	2,927 (12 ก.ย.)	31 ส.ค.-15 พ.ย.
เหยี่ยวนกกระจอกเล็ก	123	10 (11 ต.ค.)	26 ก.ย.-15 พ.ย.
เหยี่ยวนกกระจอกใหญ่	14	2 (1, 18 ต.ค., 5, 11 พ.ย.)	1 ต.ค.-14 พ.ย.
เหยี่ยวหูดำ	266	29 (11 ต.ค.)	16 ก.ย.-15 พ.ย.
เหยี่ยวทุ่งไม่ทราบชนิด	8	2 (19 ต.ค.)	
เหยี่ยวนกเขาไม่ทราบชนิด	1,343	130 (18 ก.ย.)	
เหยี่ยวทะเลทรายไม่ทราบชนิด	54	12 (12 ต.ค.)	4 ต.ค.-15 พ.ย.
เหยี่ยวเคสเตรล	26	2 (2, 11, 19, 23, 25 ต.ค., 8 พ.ย.)	23 ก.ย.-15 พ.ย.
เหยี่ยวฮอบบี้ยุโรป	7	2 (15 พ.ย.)	15 ต.ค.-15 พ.ย.
เหยี่ยวเพเรกริน	32	2 (26, 29-30 ก.ย., 7, 9, 12, 21 ต.ค., 6, 14 พ.ย.)	16 ก.ย.-14 พ.ย.
เหยี่ยวไม่ทราบชนิดกลุ่มอื่น ๆ	389	376 (17 ต.ค.)	
ยอดรวม	791,227	77,073 (24 ต.ค.)	31 ส.ค.-15 พ.ย.

ตาราง 2. จำนวนตัวนกล่าเหยื่ออพยพกลางวันในฤดูกาลอพยพลงใต้ พ.ศ.2559 เหยี่ยวผึ้งและเหยี่ยวเพเรกรินในตารางเป็นชนิดย่อยอพยพทั้งหมด แต่เหยี่ยวนกเขาชิวคราบางส่วนเป็นนกประจำถิ่น

นกล่าเหยื่อประจำถิ่น

ชนิด	จำนวนสูงสุดต่อวัน	ช่วงเวลาที่พบ
เหยี่ยวขาว	1	2 ต.ค.–3 พ.ย.
เหยี่ยวรุ้ง ชนิดย่อย <i>malayensis</i>	1	6 ก.ย.
เหยี่ยวดำท้องขาว	1	23 ก.ย.–13 พ.ย.
เหยี่ยวสกุล <i>Nisaetus</i> ไม่ทราบชนิด	1	1 ต.ค.
เหยี่ยวท้องแดง	1	7 ต.ค.
นกอินทรีดำ	1	25 ก.ย.–6 พ.ย.
เหยี่ยวนกเขาหางอน	3	31 ส.ค.–15 พ.ย.
เหยี่ยวแดง	5	1 ก.ย.–15 พ.ย.
นกออก	2	3 ก.ย.–10 พ.ย.
เหยี่ยวสอบบี้	1	24 ก.ย.
เหยี่ยวเพเรกริน ชนิดย่อย <i>ernesti</i>	1	2–13 ก.ย.

ตาราง 3. จำนวนตัวนกล่าเหยื่อประจำถิ่นกลางวันใน พ.ศ.2559

นกอพยพกลางวันอื่น ๆ

ชนิด	จำนวนตัว (2557)	จำนวนสูงสุดต่อวัน	ช่วงเวลาที่พบ
นกกาบบัว	15,362	2,495 (24 ต.ค.)	31 ส.ค.–15 พ.ย.
นกกาบน้ำเล็ก	7	7	26 ต.ค.
นกกาบน้ำใหญ่	3	2 (4 ต.ค.)	12 ก.ย.–4 ต.ค.
นกกาบน้ำไม่ทราบชนิด	3	3	29 ต.ค.
นกอ้ายจั่ว	4	3 (6 พ.ย.)	24 ก.ย.–6 พ.ย.
นกกระสานวล	1	1	1 พ.ย.
นกกระสาแดง	1	1	28 ต.ค.
นกยางควาย	2	2	15 ต.ค.
นกยางกรอกพันธุจีน	19	13 (11 ต.ค.)	20 ก.ย.–11 ต.ค.
นกหัวโตหลังจุดสีทอง	37	17 (22 ก.ย.)	22–27 ก.ย.
นกแอ่นทุ่งใหญ่	220	130 (2 พ.ย.)	1–13 พ.ย.
นกหลุมพูแดง	7	7	22 ก.ย.
นกแอ่นใหญ่คอขาว	2,890	469 (20 ต.ค.)	10 ก.ย.–15 พ.ย.
นกแอ่นใหญ่หัวตาดำ	56	22 (7 พ.ย.)	22 ต.ค.–15 พ.ย.
นกแอ่นใหญ่หัวตาขาว	380	63 (6 พ.ย.)	2 ก.ย.–15 พ.ย.
นกแอ่นใหญ่ไม่ทราบชนิด	903	170 (9 พ.ย.)	
นกแอ่นพันธุเรเชีย	19	4 (3 ต.ค.)	2 ต.ค.–2 พ.ย.
นกแอ่นตะโพกขาวแถบกว้าง	25,118	2,388 (28 ก.ย.)	31 ส.ค.–15 พ.ย.

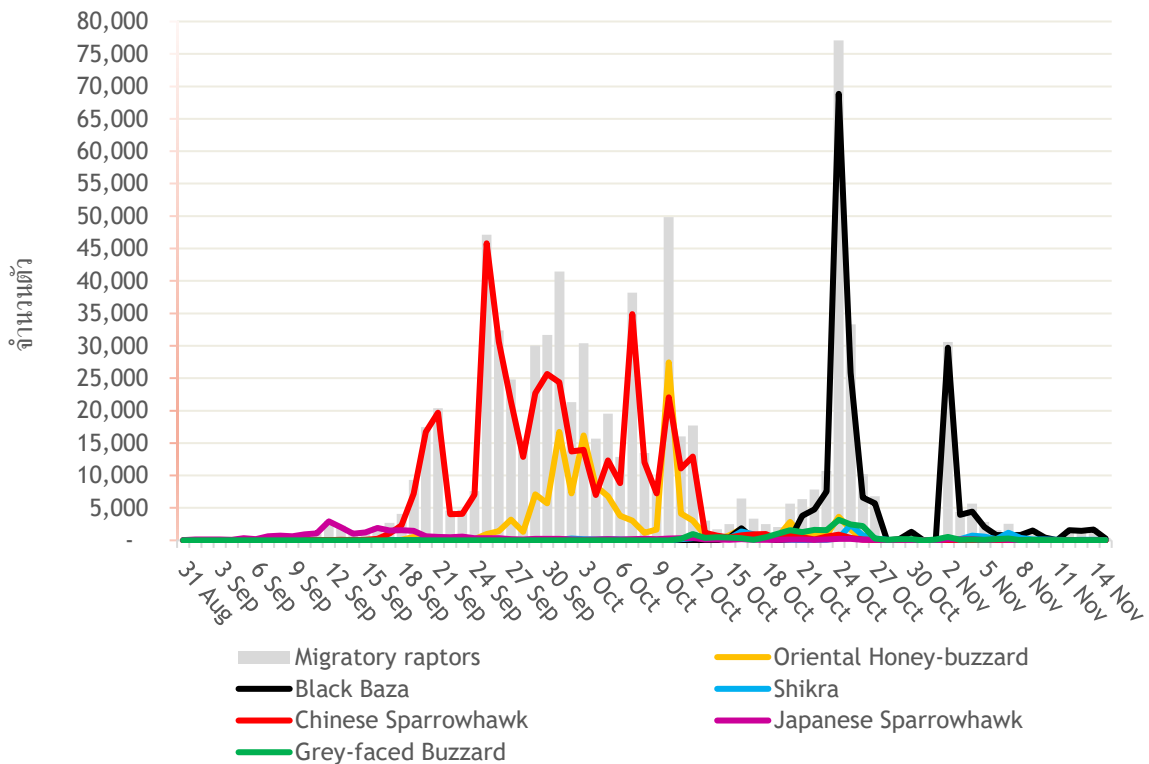
ชนิด	จำนวนตัว (2557)	จำนวนสูงสุดต่อวัน	ช่วงเวลาที่พบ
นกเงือกกรามช้าง	6	3 (9 ต.ค.)	22 ก.ย.-15 ต.ค.
นกจาบคาหัวสีส้ม	358	47 (7 พ.ย.)	12 ต.ค.-15 พ.ย.
นกจาบคาคอสีฟ้า	3,237	522 (17 ก.ย.)	31 ส.ค.-14 พ.ย.
นกจาบคาหัวเขียว	57,074	4,200 (22 ต.ค.)	31 ส.ค.-15 พ.ย.
นกจาบคาไม่ทราบชนิด	14	8 (2 ต.ค.)	
นกตะขาบดง	308	107 (6 พ.ย.)	2 ต.ค.-7 พ.ย.
นกพญาไฟสีกุหลาบ	2	2	8 พ.ย.
นกพญาไฟตะโพกสีน้ำตาล	3	3	28 ต.ค.
นกพญาไฟสีเทา	4,752	731 (29 ต.ค.)	6 ต.ค.-15 พ.ย.
นกเจี๋ยวู่ใหญ่	10	2 (2, 4, 26 ต.ค.)	2-26 ต.ค.
นกขมิ้นท้ายทอยดำ	330	45 (20 ต.ค.)	27 ก.ย.-14 พ.ย.
นกแซงแซวหางปลา	2,119	556 (1 พ.ย.)	25 ก.ย.-14 พ.ย.
นกแซงแซวสีเทา	210	20 (17 ต.ค.)	1 ต.ค.-10 พ.ย.
นกแซงแซวหงอนขน	1	1	4 พ.ย.
นกนางแอ่นทรายสร้อยคอดำ	63	17 (10 ต.ค.)	5 ต.ค.-13 พ.ย.
นกนางแอ่นบ้าน	83,339	11,054 (20 ก.ย.)	31 ส.ค.-15 พ.ย.
นกนางแอ่นตะโพกแดง	27,175	7,150 (10 ต.ค.)	19 ก.ย.-13 พ.ย.
นกนางแอ่นมาตินพันธุ์เอเชียใต้	2,044	790 (6 พ.ย.)	13 ก.ย.-15 พ.ย.
นกนางแอ่นไม่ทราบชนิด	3	3 (3 พ.ย.)	
นกแว่นตาขาวสีข้างแดง	1	1	14 พ.ย.
นกกิ้งโครงแกลบหลังม่วงดำ	30	25 (22 ก.ย.)	22 ก.ย.-19 ต.ค.
นกกระเบื้องผา	1	1	5 ต.ค.
นกเด้าลมดง	80	22 (4 ก.ย.)	4 ก.ย.-26 ต.ค.
นกเด้าลมเหลือง	40	14 (13 ก.ย.)	6-26 ก.ย.
นกเด้าลมหลังเทา	60	11 (17 ก.ย.)	4 ก.ย.-2 ต.ค.
นกเด้าลมไม่ทราบชนิด	4	1	
นกเด้าดินทุ่งใหญ่	13	3 (15 พ.ย.)	10 ต.ค.-15 พ.ย.
นกเด้าดินทุ่งพันธุ์สีเขียว	1	1	5 ต.ค.
นกเด้าดินสวน	1	1	13 ต.ค.
นกจาบปีกอ่อนนอกเหลือง	6	4 (19 ต.ค.)	2-19 ต.ค.

ตาราง 4. จำนวนตัวนกอพยพกลางวันอื่นๆในฤดูกาลอพยพลงใต้ พ.ศ.2559

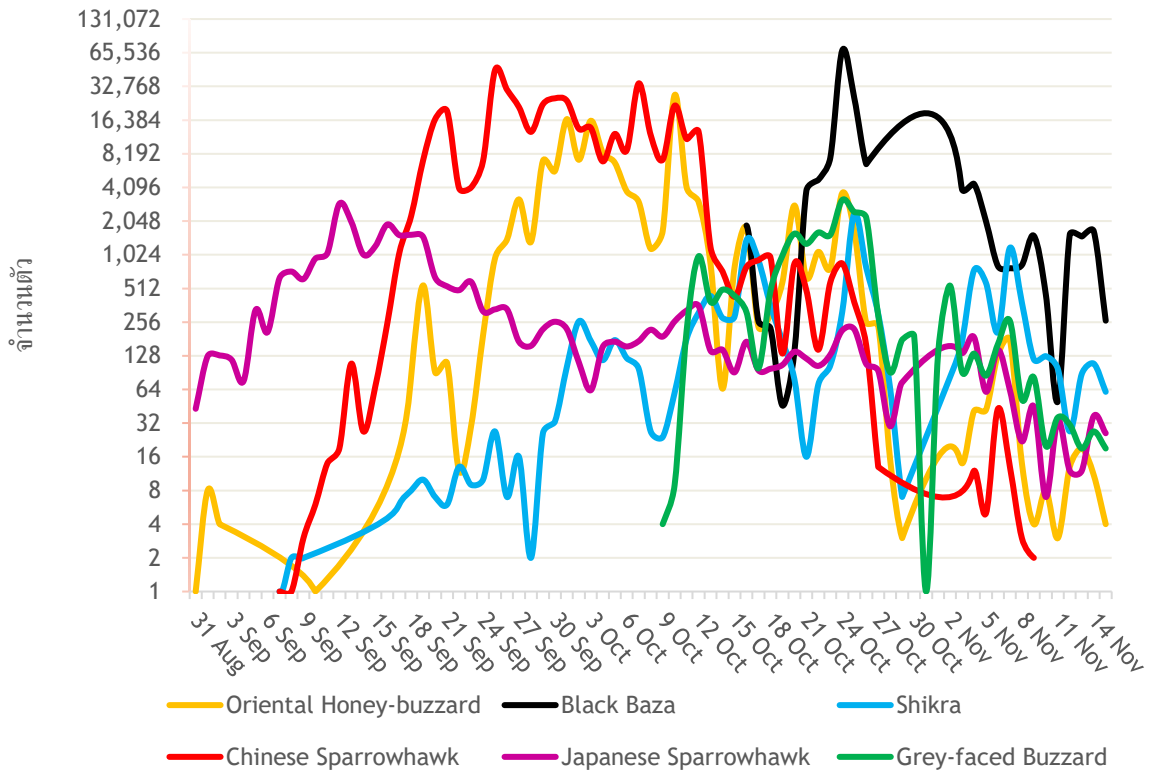
ชนิด	2559	2558	2557	2555	2554
นกปากห่าง	15,362	21,713	2,612	1,321	49
นกกาบบัว	-	1	-	-	-
นกโจรสลัดเกาะคริสต์มาส	-	-	1	-	-
นกกาน้ำเล็ก	7	4	ขาดข้อมูล	ขาดข้อมูล	ขาดข้อมูล
นกกาน้ำใหญ่	3	-	ขาดข้อมูล	ขาดข้อมูล	ขาดข้อมูล
นกฮ้าง	4	16	5	ขาดข้อมูล	ขาดข้อมูล
นกกระสานวล	1	15	-	-	-
นกกระสาแดง	1	5	-	-	-
นกยางโทนใหญ่	-	1	-	7	4
นกยางท่อน้อย	-	11	-	-	-
นกยางควาย	2	-	-	-	-
นกยางเป็ย	-	24	26	854	1,027
นกยางกรอกพันธุจีน	19	2	-	-	-
นกช้อนหอยขาว, นกกุลา	-	10	-	18	-
นกหัวโตหลังจุดสีทอง	37	-	ขาดข้อมูล	ขาดข้อมูล	ขาดข้อมูล
นกแอ่นทุ่งใหญ่	220	720	27	143	153
นกนางนวลเกลบเคราขาว	-	1	-	-	-
นกลุมพูแดง	7	4	5	3	ขาดข้อมูล
นกแอ่นใหญ่คอขาว	2,890	1,663	203	724	745
นกแอ่นใหญ่หัวดำดำ	56	156	-	17	53
นกแอ่นใหญ่หัวตาขาว	380	553	25	37	121
นกแอ่นใหญ่ไม่ทราบชนิด	903	2,153	78	ขาดข้อมูล	ขาดข้อมูล
นกแอ่นพันธุยูเรเชีย	19	3	1	-	-
นกแอ่นตะโพกขาวแถบกว้าง	25,118	20,350	11,858	20,666	22,816
นกเงือกกรมช้าง	6	-	ขาดข้อมูล	ขาดข้อมูล	ขาดข้อมูล
นกเงือกกรมช้างปากเรียบ	-	-	1	-	-
นกจาบคาหัวสีส้ม	358	355	103	144	68
นกจาบคาคอสีฟ้า	3,237	1,676	788	1,863	2,265
นกจาบคาหัวเขียว	57,074	46,887	14,944	26,888	24,869
นกตะขาบดง	308	237	8	53	33
นกพญาไฟสีกุหลาบ	2	-	-	-	-
นกพญาไฟตะโพกสีน้ำตาล	3	-	-	-	-
นกพญาไฟสีเทา	4,752	8,819	2,428	3,303	3,146
นกเขี้ยวบั้งใหญ่	10	2	-	-	-
นกขมิ้นท้ายทอยดำ	330	256	101	141	160

ชนิด	2559	2558	2557	2555	2554
นกแซงแซวหางปลา	2,119	1,812	253	2,012	1,514
นกแซงแซวสีเทา	210	138	8	16	16
นกแซงแซวหงอนขน	1	4	-	2	-
นกนางแอ่นทรายสร้อยคอดำ	63	55	3	10	-
นกนางแอ่นบ้าน	83,339	88,733	15,771	68,744	84,005
นกนางแอ่นตะโพกแดง	27,175	4,802	2,119	2,849	2,834
นกนางแอ่นมาตินพันธุ์เอเชียใต้	2,044	1,839	107	272	207
นกแว่นตาขาวสีข้างแดง	1	35	-	-	-
นกกิ้งโครงเกลบหลังม่วงดำ	30	-	-	-	-
นกกระเบื้องผา	1	4	-	2	-
นกเด้าลมดง	80	135	3	4	ขาดข้อมูล
นกเด้าลมเหลือง	40	76	12	ขาดข้อมูล	ขาดข้อมูล
นกเด้าลมหลังเทา	60	36	-	52	ขาดข้อมูล
นกเด้าดินทุ่งใหญ่	13	1	-	1	-
นกเด้าดินทุ่งพันธุ์รัสเซีย	1	-	-	-	-
นกเด้าดินสวน	1	2	-	-	-
นกจาบปีกอ่อนนอกเหลือง	6	-	-	-	-

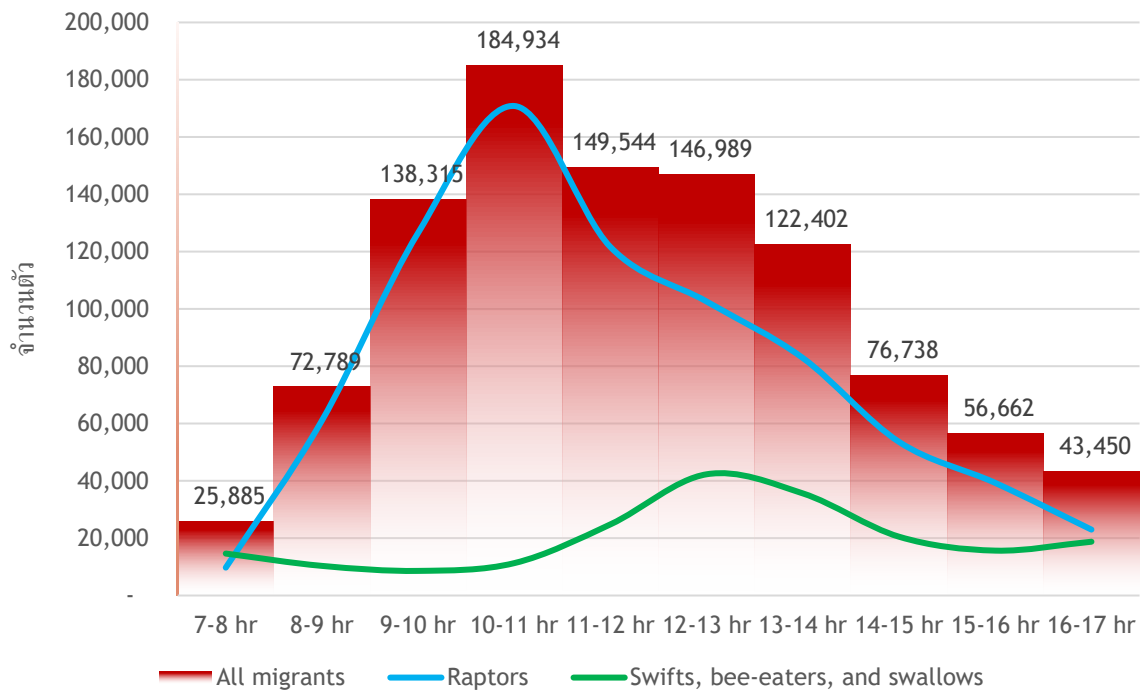
ตาราง 5. จำนวนตัวของนกอพยพกลางวันอื่นๆ ในฤดูกาลอพยพลงใต้ของแต่ละปี ยกเว้น พ.ศ.2553 และ 2556



แผนภูมิ 1. นกล่าเหยื่ออพยพที่มีจำนวนตัวนับได้สูงสุดใน พ.ศ.2559 ประกอบด้วย เหยี่ยวผึ้ง (Oriental Honey-buzzard) เหยี่ยวกิ้งก่าสีดำ (Black Baza) เหยี่ยวนกเขาชีกรา (Shikra) เหยี่ยวนกเขาพันธุ์จีน (Chinese Sparrowhawk) เหยี่ยวนกเขาพันธุ์ญี่ปุ่น (Japanese Sparrowhawk) และเหยี่ยวหน้าเทา (Grey-faced Buzzard) แผนภูมิแท่งแสดงจำนวนนกล่าเหยื่ออพยพทั้งหมด



แผนภูมิ 2. นกล่าเหยื่ออพยพที่มีจำนวนตัวนับได้สูงสุดใน พ.ศ.2559 อัตราส่วนเลขยกกำลังถูกนำมาใช้เพื่อช่วยในการเปรียบเทียบ



แผนภูมิ 3. จำนวนสะสมของนกอพยพในแต่ละช่วงเวลาของวัน ตั้งแต่วันที่ 1 ก.ย.-15 พ.ย. 2559 กราฟเส้นแสดงจำนวนตัวเปรียบเทียบระหว่างนกล่าเหยื่อ (Raptors) และนกแฉ่น นกจาบคา และนกนางแอ่น (Swifts, bee-eaters, and swallows)